

Consentia.

# Charte graphique & système visuel

*Structure, règles et usages*

DOCUMENT DE RÉFÉRENCE

PRINT & DIGITAL

TOUS SUPPORTS

# Introduction

**Ce document définit les fondations du système visuel de Consentir.** Il a pour objectif de structurer la production graphique, d'assurer une cohérence globale sur l'ensemble des supports et de faciliter le travail collectif, tout en laissant une flexibilité d'usage selon les contextes.

Pensé comme un outil opérationnel, il propose un cadre clair pour concevoir, organiser et assembler les différents éléments visuels liés au projet. Il s'adresse à toutes les personnes amenées à produire des contenus, afin de garantir une continuité graphique et une lisibilité commune.

Comme il est impossible d'anticiper toutes les situations, ce document ne constitue pas un cadre figé mais un système de règles adaptable, capable de répondre aux besoins actuels comme aux évolutions du projet.

L'univers visuel de Consentir ne repose pas uniquement sur des choix graphiques mais sur une intention plus large : porter une vision, transmettre des enjeux et rendre visibles des réalités souvent invisibilisées. La qualité des productions dépend ainsi autant de la rigueur d'exécution que de l'attention portée aux détails et à la cohérence d'ensemble.

Dans un contexte où plusieurs intervenants contribuent à la création de contenus, ce document agit comme un fil conducteur commun. Il ne vise pas à tout standardiser, mais à aligner les pratiques pour construire un langage visuel cohérent, identifiable et durable.

# Manifeste

Les violences sexuelles ne commencent pas au moment de l'agression. Elles prennent racine bien avant.

Dans les limites floues, les signaux ignorés, les paroles minimisées et le doute qui remplace l'écoute.

Et quand elles surviennent, tout s'accélère : la peur, la honte, la confusion, la preuve irréfutable, la complexité des démarches, la solitude.

Aujourd'hui encore, le réflexe de prévention reste trop rare. On intervient après. On réagit dans l'urgence. On cherche des réponses quand tout est déjà plus difficile.

C'est là que Consentir agit.

Avant, pour prévenir. Rendre l'information claire. Rendre la formation accessible. Donner des repères concrets.

Pendant, pour orienter. Faciliter l'accès à l'aide. Accompagner dans la complexité des démarches.

Après, pour accompagner. Parce que les violences sexuelles concernent toute la société, personne ne devrait avoir à y faire face seule.

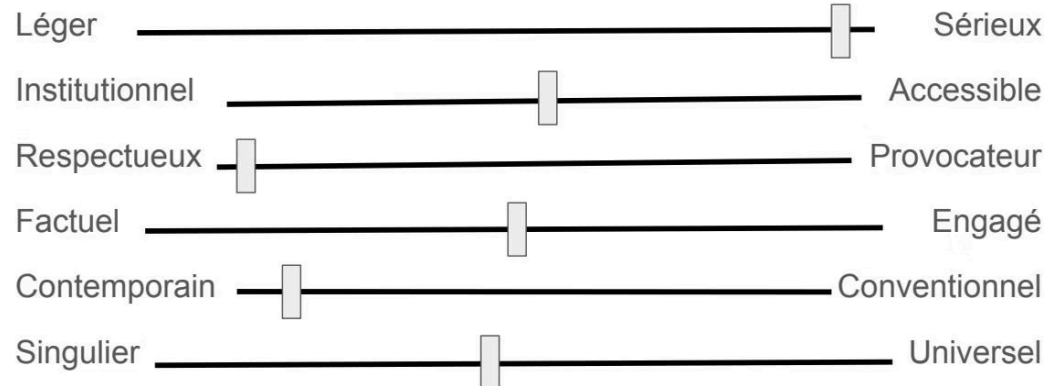
Consentir existe pour faire de la prévention un réflexe.

# ADN & Ton

## Notre ADN

Consentir est une association portant une plateforme d'action systémique qui rend visibles les violences sexuelles et déploie des solutions concrètes pour prévenir, accompagner et transformer les environnements qui les rendent possibles.

## Ton éditorial



*Six curseurs tonaux définissant le registre de communication de Consentir : entre sérieux et légèreté, accessibilité et institution, respect et engagement.*


# Grille typographique

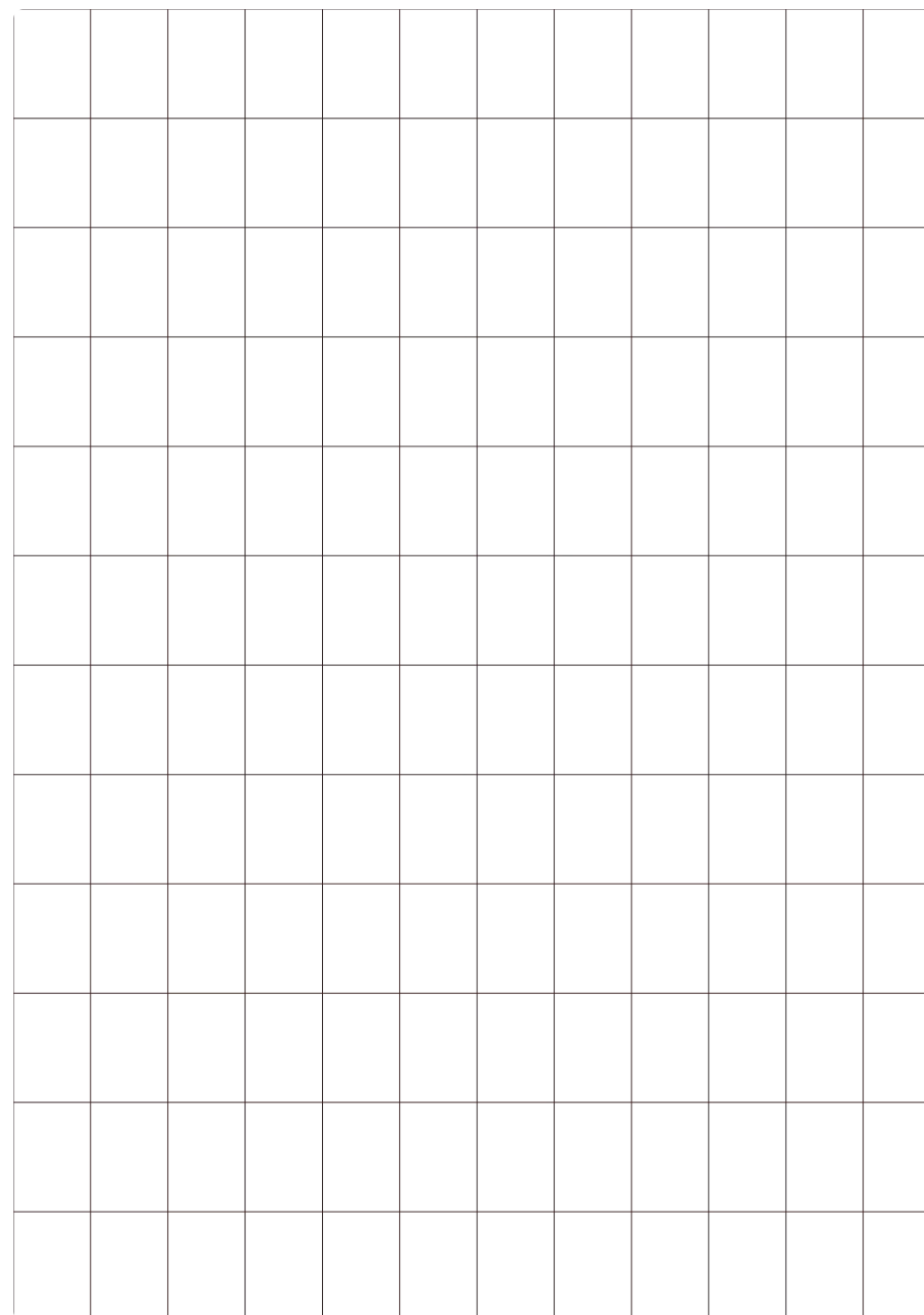
La grille typographique est un outil structurant qui facilite la conception, l'organisation et la hiérarchisation des contenus. Elle permet de produire des compositions cohérentes, lisibles et rapides à exécuter.

Elle repose sur la division de l'espace en blocs, séparés par des gouttières, afin d'organiser textes, images et éléments graphiques sans chevauchement.

Le système utilisé est une grille modulaire de 144 blocs (12 × 12), offrant une grande liberté de composition tout en garantissant des proportions harmonieuses.

Elle s'applique à tous les formats et sert également de base pour définir les tailles typographiques.

 Le format détermine l'espacement entre les 144 blocs. De la même manière, les marges sont définies par cet espacement entre les blocs.



*Grille A4 / 144 blocs / portrait*

# Usages de la grille : Exemples



## Règle d'alignement

Logo et signe éloignés → alignés sur la grille. Règle générale : logo et signe en entité unique → pas d'alignement sur la grille.



## Exemple : Lettre standard

Le logo et le signe sont alignés sur la grille car ils sont utilisés séparément.



## Exemple : Manifeste

La typographie manuscrite est positionnée sur la grille en sous-titre. consentia / interligne 30 pt.

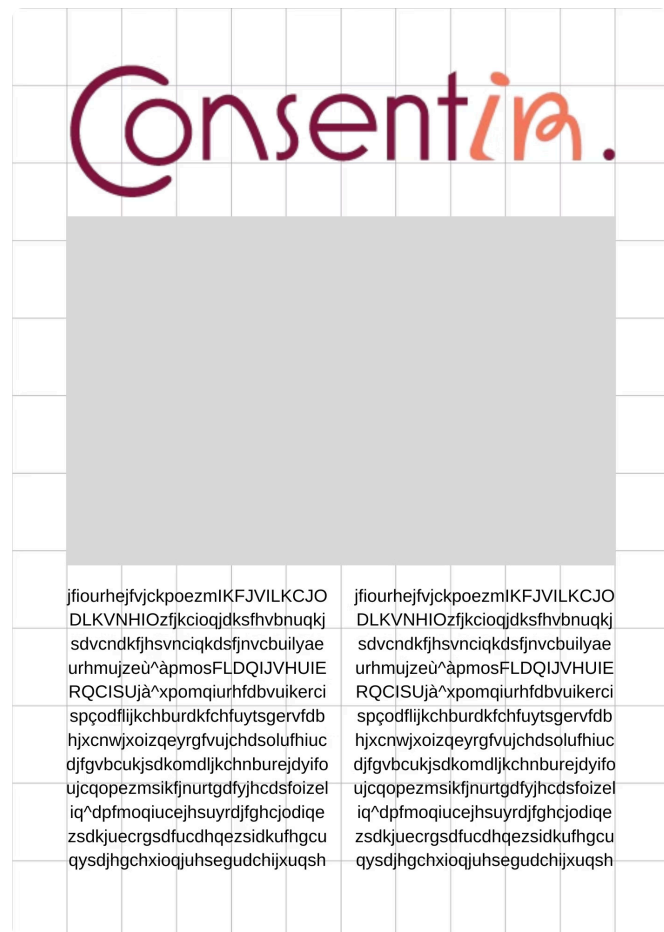


## Exemple : Modèle de facture

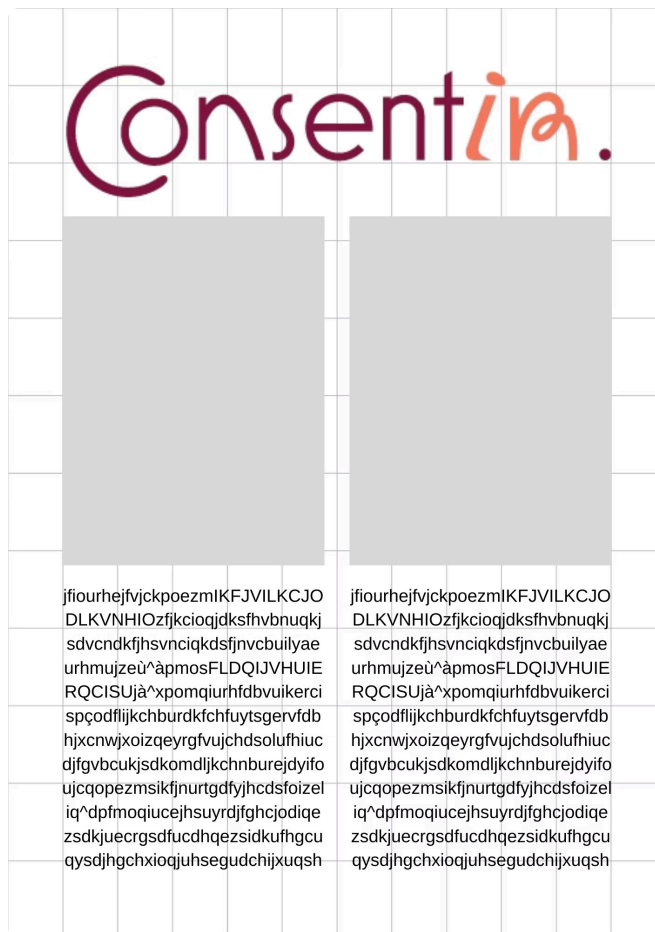
Logo et signe forment une seule entité. Le logo s'adapte à la grille et le signe s'ajuste en conséquence.

# Mise en page : Compositions d'images

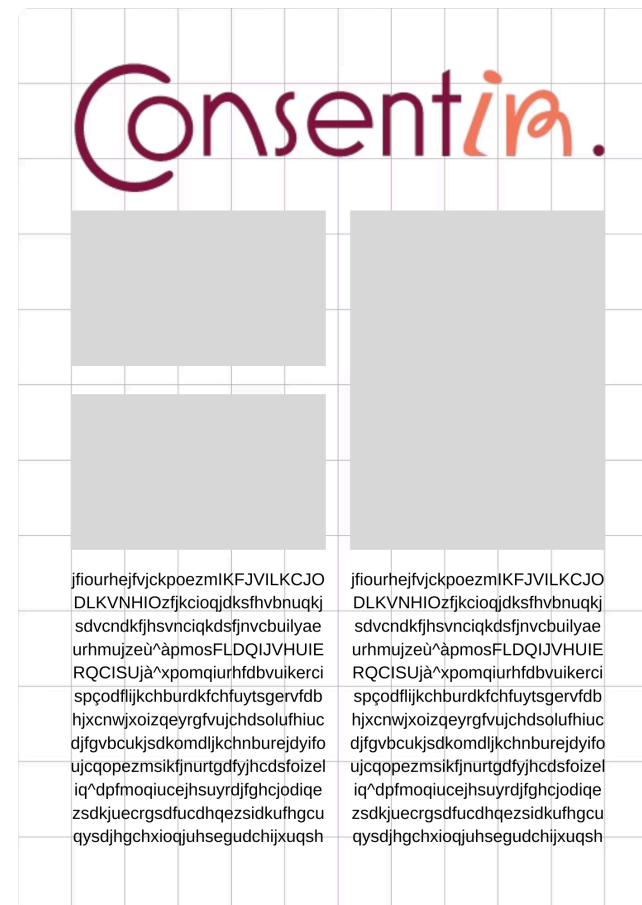
Exemple : Mise en page A4 portrait. Les exemples ci-dessous montrent l'organisation des blocs d'images selon leur nombre. D'autres subdivisions et compositions sont bien sûr possibles. Idem format paysage. Les marges entre les images sont alignées sur l'interligne choisi pour la typographie.



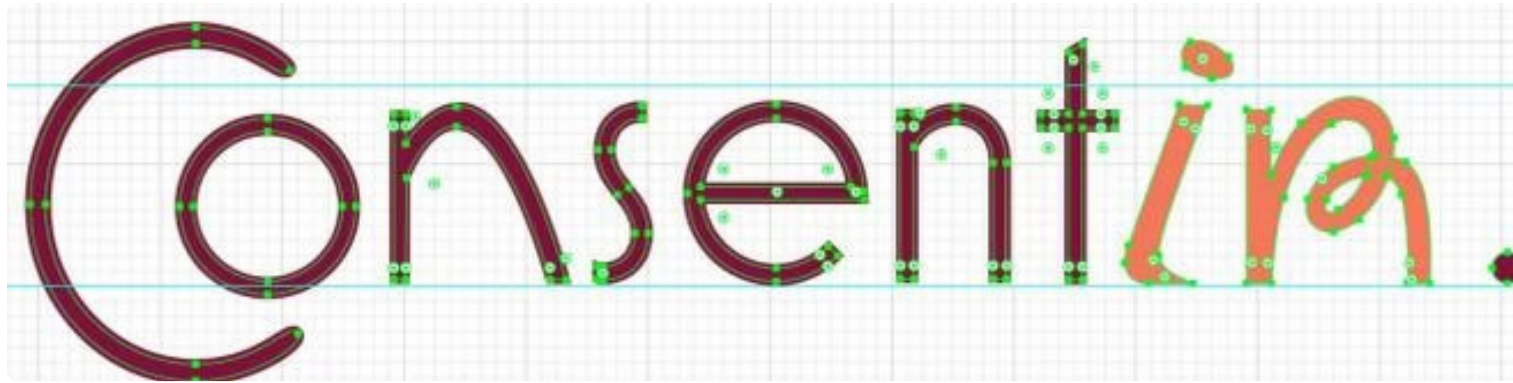
Composition avec un bloc image principal, texte en accompagnement.



Composition avec deux blocs images côte à côte, texte en accompagnement.



Composition mixte : grand bloc et deux blocs secondaires.



*Construction vectorielle du logo*

## Logo

Le logo Consentir a été conçu comme un équilibre entre lisibilité, douceur et engagement. Il traduit visuellement un sujet sensible en évitant toute forme de violence graphique, au profit d'une écriture accessible, humaine et incarnée.

### Filiation graphique

Il s'inscrit dans la continuité de la refonte logo de We Consent, dont il reprend certains principes graphiques et typographiques. Cette filiation permet d'assurer une cohérence entre les deux projets tout en adaptant l'expression à un contexte et un territoire spécifiques.

### Formes & symbolique

Le dessin typographique repose sur des formes arrondies et ouvertes, qui évoquent à la fois l'écoute, le lien et la circulation de la parole. La lettre « C », centrale dans la composition, agit comme un point d'ancrage visuel portant une dimension symbolique forte autour de l'idée de consentement.

### Palette & registre

Le contraste entre les couleurs chaudes, profondes et organiques permet d'inscrire le projet dans un registre à la fois contemporain et émotionnel. La palette évite les codes institutionnels froids au profit d'une identité plus incarnée et accessible.

### Polyvalence

Le logo est pensé pour fonctionner dans différents contextes : digital, print, institutionnel ou pédagogique. Sa simplicité formelle garantit une bonne lisibilité à toutes les échelles. Il doit être utilisé avec rigueur, sans altération de ses proportions, de ses couleurs ou de ses équilibres.

# Logo, variantes & usages

Logo principal

The principal logo consists of the word "Consentira." in a sans-serif font. The "C" is a large, stylized letter with a circular shape inside. The "i" and "a" are in a lighter orange color, while the other letters are in a dark purple color.

Monogramme



Logo signature + monogramme



⊗ À NE PAS FAIRE : Le logo ne doit en aucun cas être déformé ; il constitue une forme complète et indivisible. Ne pas l'étirer, l'allonger ni lui appliquer toute autre transformation ou modification.

⊗ À NE PAS FAIRE : Ne pas modifier la graisse du logo.

⊗ À NE PAS FAIRE : Ne pas resserrer ni élargir l'espacement entre les lettres.

⊗ À NE PAS FAIRE : L'utilisation de la couleur doit être validée au préalable par le pôle communication, qu'elle soit appliquée au logo lui-même ou au fond. Voir chapitre 8.

⊗ À NE PAS FAIRE : Ne jamais placer le logo bord à bord, cela nuit à sa lisibilité.



# Typographie

Le système typographique de Consentir est conçu pour servir une communication claire, accessible et engagée. Il repose sur un équilibre entre rigueur et humanité, afin de rendre les contenus compréhensibles immédiatement tout en portant une parole sensible et incarnée.

## ARIMO

Typographie principale utilisée pour l'ensemble des supports : documents internes et externes, campagnes, catalogues, invitations, Instagram et autres réseaux sociaux.

## POPPINS

Typographie secondaire utilisée en titres et sous-titres. Elle accompagne Arimo et ne doit jamais être utilisée seule.

## KALAM

Typographie manuscrite utilisée avec parcimonie pour des productions ponctuelles. Elle introduit une dimension émotionnelle et humaine dans des moments clés du discours.

Deux typographies principales structurent cet ensemble : l'une organise et hiérarchise le message, l'autre garantit une lecture fluide et sans friction. À cela s'ajoute une typographie manuscrite, utilisée avec parcimonie, qui vient introduire une dimension émotionnelle et humaine dans des moments clés du discours. L'ensemble forme un système cohérent, lisible sur tous les supports, où chaque choix typographique répond à une fonction précise : structurer, transmettre, ou incarner.

# A. Poppins : Titres et sous-titres

## Usages

01

### SemiBold (600)

Titres principaux (H1)

02

### Medium (500)

Sous-titres (H2 / H3)

03

### Regular (400)

Exceptionnel — petits titres ou navigation

## Caractère

Typographie géométrique aux formes rondes, Poppins apporte structure, clarté et impact aux messages. Elle permet de hiérarchiser l'information avec précision tout en conservant une dimension accessible et contemporaine, en cohérence avec un discours engagé mais lisible.

| Poppins structure. Poppins hiérarchise. Poppins engage.

# B & C. Arimo & Kalam

## CORPS DE TEXTE

### B. Arimo

#### Regular (400)

Corps de texte principal sur tous les supports.

#### Bold (700)

Mots clés et mises en avant ponctuelles.

Typographie sans-serif neutre et hautement lisible, Arimo est conçue pour faciliter la lecture sur tous les supports. Elle garantit une transmission claire et accessible des contenus, en laissant toute la place au fond du message sans effet stylistique superflu.

## ACCENTUATIONS

### C. Kalam

*Typographie manuscrite utilisée de manière ponctuelle, Kalam introduit une dimension humaine, directe et incarnée dans la prise de parole.*

Elle est réservée aux mots clés, accroches et citations courtes afin de créer une rupture émotionnelle avec le reste du système typographique, sans compromettre la lisibilité ni la clarté du message.



Kalam ne doit jamais être utilisée pour de longs blocs de texte. Son usage est strictement ponctuel et émotionnel.

# Palette de couleurs

La palette de couleurs de Consentir a été soigneusement sélectionnée pour refléter à la fois la gravité et la sensibilité du sujet. Elle équilibre des teintes profondes et ancrées avec des nuances plus douces et lumineuses, créant un langage visuel à la fois institutionnel et humain.



## Prune foncé

#821240

Couleur principale du logotype et des éléments clés. Elle exprime la gravité et la force tranquille.

## Orange corail

#F5785C

Couleur secondaire. L'orange est la couleur internationale de référence dans la lutte contre les violences sexuelles, notamment aux États-Unis. Elle symbolise l'espoir et l'engagement.

## Vert olive

#C39626

Couleur d'accentuation, employée avec parcimonie pour souligner des appels à l'action ou des détails spécifiques.

## Pêche clair

#FBDDC3

Couleur de fond douce, utilisée pour les encadrés et les zones de texte pour améliorer la lisibilité sans agresser le regard.

## Beige crème

#FBEFCB

Couleur de fond secondaire, plus chaude et lumineuse. Utilisée en complément du pêche clair pour les fonds et zones de respiration.

## Violet

#A872A9

Couleur complémentaire, utilisée pour apporter profondeur et diversité chromatique à la palette. Un clin d'œil au violet féministe, couleur historique des luttes pour les droits des femmes.

# Réseaux sociaux

La communication visuelle sur les réseaux sociaux est cruciale pour étendre le message de Consentir. Elle doit être à la fois impactante et respectueuse de nos principes.

## Principes Visuels Clés

01

### Formats Adaptés

Utilisez les ratios spécifiques :

1:1 (carré), 4:5 (portrait) pour Instagram,  
9:16 pour les Stories,  
et les standards LinkedIn.

02

### Cohérence Graphique

Positionnement du logo (Prune foncé) en haut à droite avec marges, et usage de notre palette de couleurs pour fonds et accents.

03

### Texte sur Image

Préférez Poppins ou Arimo. Assurez un contraste fort et une taille suffisante pour une lisibilité optimale. Évitez de surcharger l'image de texte.

#### 📌 Exemples de Bonnes Pratiques :

- Messages de soutien et ressources.
- Statistiques contextualisées et illustrées.
- Témoignages anonymisés et positifs (résilience).
- Visuels inspirants et diversifiés.

## Approche Contenu & Ton

Le ton doit rester **inclusif, bienveillant et non-stigmatisant**, en accord avec la mission de Consentir. Abordez les sujets sensibles avec délicatesse, en privilégiant des messages constructifs et de soutien. Chaque publication doit refléter notre engagement envers la prévention des violences sexuelles sans jamais être sensationnaliste ou réductrice.

## Exemple de post Instagram



Image de profil

# Images & textes

L'intégration harmonieuse des images et du texte est fondamentale pour la communication de Consentir, garantissant clarté, émotion et impact, tout en respectant la sensibilité du sujet abordé.



Texte en haut à gauche



Texte en bas à gauche

## Principes Clés

### Le rôle des images

Documentaire, émotionnel et illustratif.

### Relation texte-image

Hierarchie, aération et lisibilité optimale.

### Ton et choix visuels

Cohérence avec la prévention des violences sexuelles.

### À éviter

Générique, choquant ou stigmatisant.

## Directives détaillées

**Le rôle des images :** Les images Consentir ont un triple rôle essentiel : documenter la réalité, susciter l'émotion et illustrer les propos complexes. Elles doivent apporter un complément visuel et narratif puissant au texte, sans jamais le remplacer ou le dénaturer. Chaque image doit avoir une intention claire.

**Relation texte-image :** Une hiérarchie claire entre le texte et l'image est primordiale. L'image doit valoriser le texte, et non le concurrencer. Il est impératif de toujours prévoir une zone d'aération suffisante autour des blocs de texte et des visuels pour garantir une lisibilité et un impact visuel maximaux de chaque élément.

**Ton et choix visuels :** Le choix des visuels est une étape cruciale. Ils doivent être scrupuleusement cohérents avec la mission de prévention des violences sexuelles de Consentir, adoptant un ton respectueux, bienveillant et résolument non-victimaire. Nous privilégions des représentations inclusives, positives et authentiques qui favorisent l'identification et l'espoir.

**À éviter :** Il est impératif d'éviter les images de stock trop génériques, impersonnelles ou sensationnalistes qui manquent d'âme et de pertinence. Proscrire absolument tout visuel pouvant être perçu comme violent, choquant, stéréotypé, stigmatisant ou sexuellement explicite. Aucune représentation directe ou implicite de violence sexuelle ne sera utilisée

# Manquant à compléter

*Les sections suivantes sont à développer pour compléter la charte graphique.*

1

Iconographie

2

Déclinaisons print (carte de visite, en-tête, signature mail)

3

Accessibilité

4

Versions du logo (fond clair / fond foncé / noir & blanc)

5

Gabarit de présentation

6

Ton éditorial

# Nous contacter

Pour toute question relative à l'usage de cette charte, à la validation d'une production ou à l'évolution du système visuel, merci de contacter la direction de la communication.

Anne Aleluia

*Directrice de la communication*

annealeluia@gmail.com

Marie Malquin

*Directrice contenus et pédagogie*

malaquin.marie@gmail.com

Luis Pires

*Directeur marketing*

luis@bluefrogbrand.com